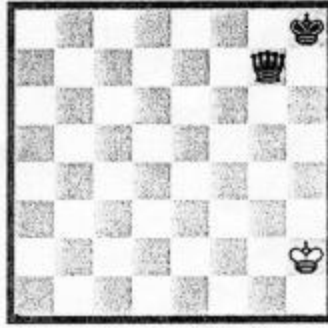
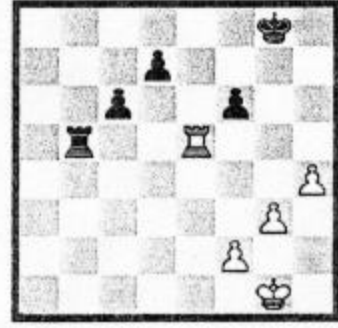


1



2



3

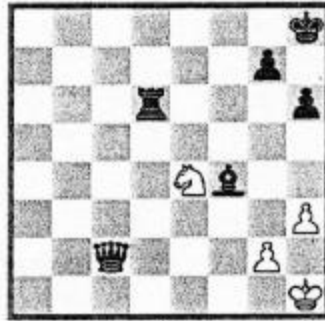
na jakich polach stoja króle? napisz 2 dobre szachy Hetmanem  
Biały ..... Czarny .....

1.....2.....

daj dobrego szacha Wieżami  
1.....2.....



4



5



6

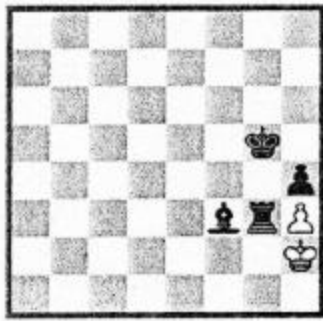
daj dobrego szacha 1.....

którą figurę może zbić Skoczek .....

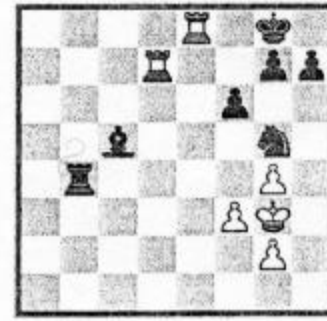
zagraj Skoczkiem na pole nie atakowane .....



7



8

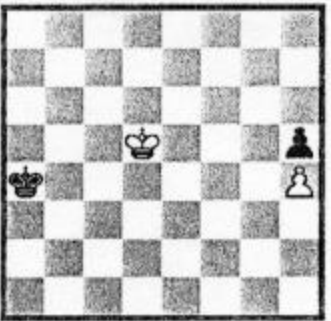


9

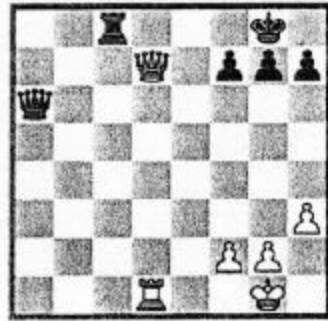
czy białe mogą zrobić roszadę TAK NIE właściwą odpowiedź podkreśl

co to jest? Szach; Szach mat; a może Pat, właściwe podkreśl

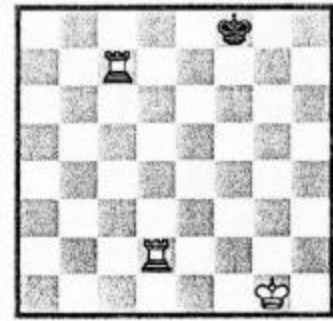
co to jest? Szach; Szach mat a może Pat. Podkreśl



10



11



12

co byś teraz zagrał Czarnymi?

B X 2

B X 1

## TEST NAUCZYCIELSKI SPRAWDZAJĄCY OSIĄGNIĘCIA UCZNIÓW PO PIERWSZYM ROKU NAUKI

Test niestandardyzowany został skonstruowany przez nauczyciela szachów w celu sprawdzenia skuteczności swojej pracy z uczniami w pierwszym roku nauki.

Przykłady mają formę zadań **krótkiej odpowiedzi ( KO )** są zbliżone do tradycyjnie formułowanych pytań jakie nauczyciel stawia uczniowi i sprawdzają zarówno wiadomości i umiejętności. Występują w teście również zadania typu **prawda – fałsz ( P F )**.

Czas niezbędny do rozwiązania testu – 45 min.

### Normy zadań na zaliczenie każdego poziomu wymagań

Poziom wymagań programowych	Podstawowy	Rozszerzający	Dopełniający
Norma procentowa	55 – 69	70 – 84	85 i więcej
Punkty	13 – 16	17 – 20	21 – 24

### Punktowanie wyników testowania

**Zadanie 1.** Biały Kc5 = 1pkt; Czarny Kf4 = 1pkt - razem możliwe **2pkt**

**Zadanie 2.** Dobre szachy Hetmanem: Hh6+ = 1pkt; He5+ = 1pkt; Hc7+ = 1pkt; Hb2+ = 1pkt  
Hh7+ = 1pkt – dwie dobre odpowiedzi = **2pkt**

**Zadanie 3.** Dobre szachy Wieżami Białe We8+ = 1pkt ; Czarne Wb1+ = 1pkt – razem **2pkt**

**Zadanie 4.** Sd5+? = 1pkt ; Se4+ = **2pkt**

**Zadanie 5.** Skoczek może zbić Wd6 = **2pkt**

**Zadanie 6.** Sd2 = **2pkt** ; lub Sg3 = **2pkt**

**Zadanie 7.** Białe **NIE** mogą zrobić rozsadę = **2pkt**

**Zadanie 8.** Pat = **2pkt**

**Zadanie 9.** Szach ( Gf8 ) = **2pkt**

**Zadanie 10.** Kb5 = **2pkt**

**Zadanie 11.** 1. Hd8+ W:d8 2. W:d8X = **2pkt**

**Zadanie 12.** 1. Wd8X = **2pkt**



**Test nauczycielski p. Piotra Skowrońskiego- trenera szachowego w MDK nr 1  
w Bydgoszczy**  
**Wyniki, oceny, sugestie, analiza**

Po zapoznaniu się z niestandardyzowanym testem, opracowanym przez nauczyciela szachów, postanowiłem sprawdzić jego miarodajność i normy na zaliczenie poziomów wymagań. Mając do dyspozycji bardzo precyzyjną skalę na uzyskanie limitu treści programowych dołączonych do testu, określających zarówno normy procentowe, jak ogólną ilość punktów do zdobycia przez wychowanków, poczyniłem ustalenia co do wyników testowania. Dodam, że test przeprowadziłem na liczbie 51 uczniów z klas: I A i I B z SP nr 46 oraz I A i I B z SP nr 57 w Bydgoszczy.

Po sprawdzeniu wyników okazało się, że 6. uczniów uzyskało więcej niż 85 % możliwych do zdobycia punktów, a dwóch z nich nie popełniło żadnych błędów. Wśród nich, co godne jest odnotowania, znalazła się dziewczyna- Sandra Dubiel z klasy I B SP 57. Piszę o tym dlatego, że pozostałe dziewczęta, objęte testowaniem, mieściły się zaledwie w skali 20- 60 % poprawnych odpowiedzi, co świadczyć może o mniejszej zdolności dziewczynek do rozwiązywania problemów strategicznych i taktycznych w królewskiej grze.

Następną grupę stanowiło 7 osób (70-84 %), co daje wynik umiejscawiający je na rozszerzającym poziomie wymagań, a największą- bo 28. osobową grupę tworzyły dzieci, których poziom wiedzy oraz umiejętności szachowych określić można jako podstawowy (50-69 %). Niestety, dziesięciorgu wychowankom nie udało się osiągnąć wymaganej ponad połowy punktów, a ich wynik oscylował w granicach 30-49 %.

Należy w związku z powyższym nadmienić, iż test, w moim przeświadczeniu i dziesięcioletnim doświadczeniu w pracy szkoleniowej z uczniami okresu wczesnoszkolnego, odpowiada faktycznemu stanowi rzeczy. Jest skonstruowany nieszablonowo, oryginalnie i frapująco dla młodego człowieka. Musi on bowiem przedstawiać się momentalnie, z zadania na zadanie, na inny pułap szachowego wtajemniczenia. I nie jest to bynajmniej wada testu. Szachy są bowiem grą, w której decyzje gracz musi bardzo często podejmować w oka mgnieniu, niekiedy wręcz jeden ruch zmienia cały zamysł w partii szachów.

Życzyłbym autorowi dalszych, równie udanych sprawdzianów wiedzy o szachach, nie tylko zresztą dotyczących pierwszego roku nauki. Poleciałbym, by w dalszych modyfikacjach testu wprowadził też skalę, która obrazowałaby nieuzyskiwanie przez wychowanków minimum programowego, oraz by podjął się opracowania modelu do wyjaśniania zaistniałych przyczyn wyników po teście.

**mgr Mariusz Stoppel**  
**(instruktor szachowy)**

  
**Bydgoszcz, marzec 2003**